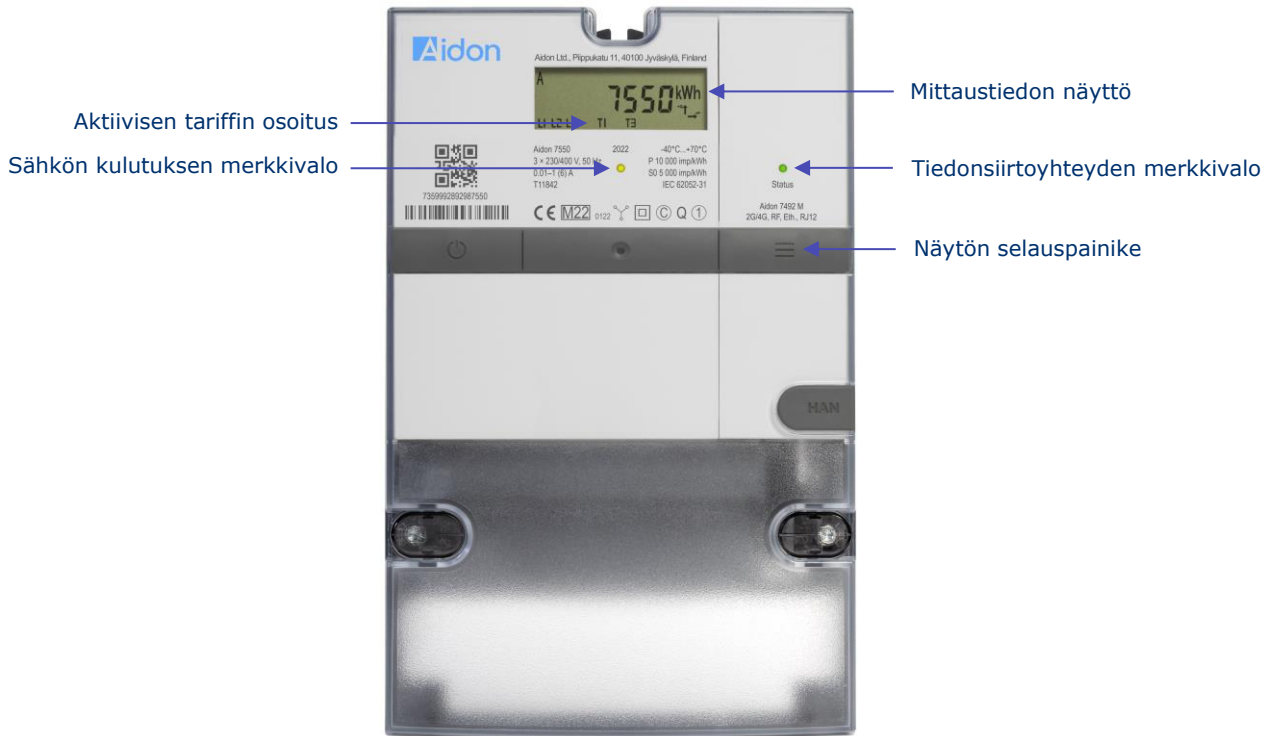


Lukuohje Aidonin etäluettaville energiapalvelulaitteille

Energiapalvelulaite luetaan ja sen toimintoja voidaan ohjata etäyhteyden avulla.

Sähkötöiden ajaksi sähköt tulee katkaista asunnon pääkytkimestä ja avaamalla työkohteen sulakkeet.



Jos näytön yläreunassa näkyy varoituskolmio, on kyse vikatilanteesta. Ottakaa yhteyttä verkkoyhtiönne asiakaspalveluun. Jos merkkivalot eivät pala ja energiapalvelulaitteen näytössä ei näy mitään, laitteella ei ole sähköä. Tällöin tarkistakaa, että pääkytkin on päällä (asento I) ja että sulakkeet ovat ehjät.

Yleissähkö, yö sähkö vai kausisähkö?

Löydätte sovitun siirtotuotteen sähkölaskustanne. Käytössä olevan siirtotuotteen tiedot näkyvät näytöllä yksi kerrallaan. Eri siirtotuotteiden näyttösekvenssit on kuvattu seuraavassa taulukossa:

Yleissähkö	Yö- ja kausisähkö
1. Kokonaisenergia	1. Kokonaisenergia (selauspainikkeella)
2. Päivämäärä (selauspainikkeella)	2. Tariffirekisteri T1/T3 (yö/muu aika)
3. Kellonaika (selauspainikkeella)	3. Tariffirekisteri T2/T4 (päivä/talviarkipäivä)
	4. Päivämäärä
	5. Kellonaika

Jos siirtotuotteenne on aikasiirto tai kausisiirto, varaavat laitteet, kuten lämminvesivaraaja, kytkeytyvät päälle vaihtelevalla 1–60 minuutin viiveellä kello 22 jälkeen. Kytkeytymisviiveestä huolimatta edullisemmän ajan energiamittaus käynnistyy sovittuun aikaan. Mittarin näytöllä näkyvä kellon aika pysyy talviajassa. Lukematiedot siirtyvät laskutukseen Suomen virallisessa ajassa.

Makes sense.